



Lučina na dobových fotografiích

Cíl: Žáci získají představu o tom, jak dříve vypadala obec Lučina (něm. Grafenried), kdo zde žil, jaký byl způsob obživy místních obyvatel.

Časová náročnost: 30 minut

Organizace: žáci pracují ve skupinkách po 3, každá skupinka pracuje s jednou fotografií, každý žák má v ruce kopii fotografie.

Pomůcky: vytištěné podklady pro učitele (viz příloha), kopie fotografií budov bez textu (viz příloha/ lze získat na www.zanikleobce.cz) - množství dle počtu dětí a skupinek. Případně vytištěné nápovědy pro mladší žáky (viz příloha).

Postup:

Na úvod řekneme žákům několik základních informací o obci: *Nacházíme se v bývalé obci Grafenried, Lučina (něm. Grafenried). V roce 1930 zde stálo 41 stavení, bylo zde několik hostinců, koloniály, pivovar, cihelna, kostel s farou, dokonce i zámek - později škola. Pracoval zde řezník, kovář, kolář, truhlář...* (zdroj: Zdeněk Procházka: Historicko–turistický průvodce Český les. Nakladatelství Českého lesa, Domažlice 1994).

Můžete přečíst také úryvek ze vzpomínek pamětníka Hans Laubmeier, který pochází z místní části obce Lučina (viz kniha *Živé paměti Sudet: Životní příběhy pamětníků ze západních Čech*. 2011, str. 30-42).

Pak žákům rozdáme fotografie, s jejichž pomocí se pokusí sestavit původní obraz vesnice. Necháme žáky, ať si vylosují fotografie se vzhledem původních budov. Necháme jim chvilku, aby si je prohlédli a poté vyhledali spolužáky, kteří mají stejný obrázek - budovu. Až utvoří skupinky, postupně se ptáme, co si myslí, že je na jejich fotografiích. Potom jim zadáme další úkol.

Dalším úkolem je za pomoci fotografií, informačních cedulí i hmotných pozůstatků budovy vyhledat, kde původní objekt stál a poznamenat si o něm nejdůležitější vyhledané informace – např. původní funkci, číslo popisné, datum vzniku, zániku, vlastník... Upozorněte, aby se při průzkumu pohybovaly jen po vyznačených cestách a že po průzkumu budou žáci poznatky prezentovat ostatním.

Pro mladší žáky můžeme do každé skupiny rozdat nápovědu se základními informacemi k objektu (viz příloha).

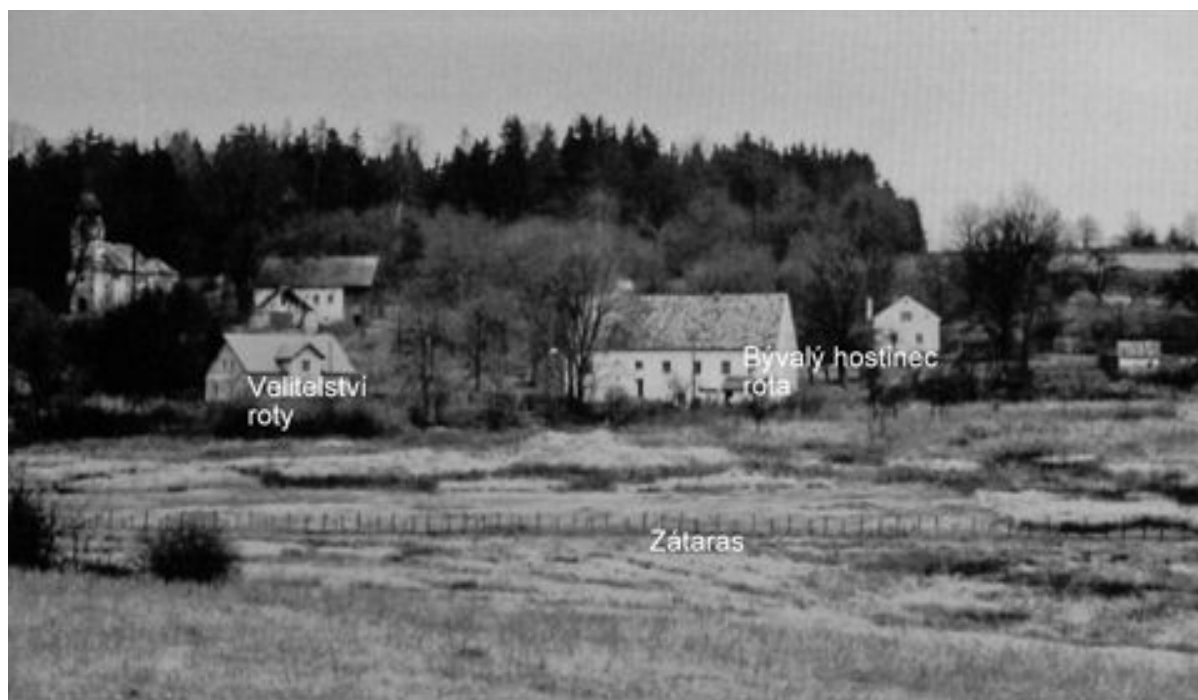
Dáme dětem rozchod na 10 až 15 min. s tím, že se po uplynutí času vrátí zpět na výchozí místo. Poté se ptáme postupně jednotlivých skupinek, co zjistili, zda našli pozůstatky budov či nikoliv a proč. Po prezentaci každé skupinky případně doplníme informace dle podkladů pro učitele.

Aktivita byla vyzkoušena při exkurzi s žáky ZŠ Chotěšov a ZŠ Dobřany.

Příloha – Podklady pro aktivitu Lučina na fotografiích

Grafenried, Lučina – Úvodní informace o zaniklé obci

Poprvé je tato kdysi významná obec uváděna již v r. 1282 v urbáři pro Dolní Bavorsy. K Čechám připadla teprve úpravou hranic v r. 1764. Výrazného rozkvětu se Lučině i okolí dostalo za Pelkhoferů. Tehdy vznikly nové sklárny a osady. V roce 1913 měla ves 38 usedlostí a 289 obyvatel. Pracoval zde řezník, kovář, kolář, truhlář... Prodej zajišťovaly čtyři koloniály, byl zde pivovar, tři hostince, cihelna, škola. R. 1930 měla Lučina 41 usedlostí obývaných 231 Němci a 14 Čechy. Po roce 1945 byla vesnice přejmenována na Lučinu a částečně dosídlena, ale počátkem 50. let se odsud museli obyvatelé odstěhovat kvůli zřízení hraničního pásma. Zástavba byla poté demolována. Některé objekty využívala hraniční stráž. (Zdroj: PROCHÁZKA, Z. Historicko–turistický průvodce Český les. Domažlice, Nakladatelství Českého lesa, 1994. 192 s.)



Grafenried někdy mezi 1950-1960 (zdroj: www.zanikleobce.cz)

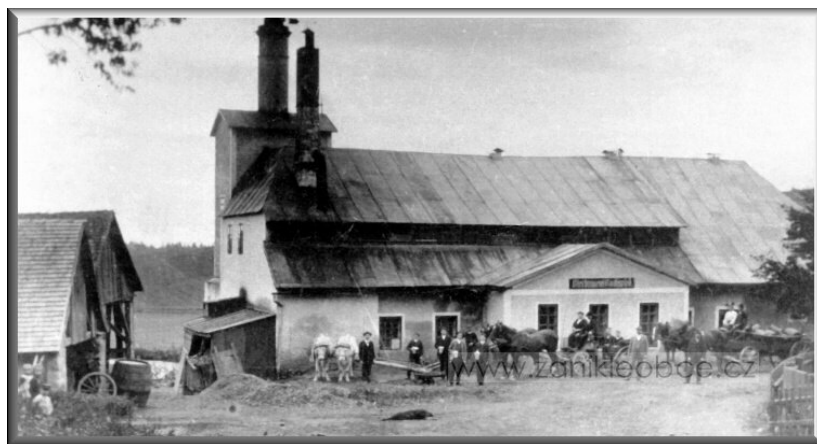
V prostoru vsi dnes hustě zarostlém vegetací přežívá několik zřícenin – jde vesměs o objekty, které unikly demolícím, neboť je využívala pohraniční stráž a později byly opuštěny. Zachovány jsou především výrazné zříceniny bývalé školy vpravo od cesty směrem k hranici a část dvora na protější straně cesty. Uprostřed zaniklé návsi se nachází skupina lip, pod nimi obnovený křížek. Na východní straně návsi stával kostel sv. Jiří – dnes zarostlá hromada sutin. Severně. od návsi bývalý hřbitov – zachována větší část ohradní zdi s brankou, po roce 1990 byly některé hroby obnoveny a udržovány.

(Zdroj: <http://www.zanikleobce.cz/index.php?detail=1439591>)

Fotografie budov s doplňujícími informacemi

1. Pivovar Grafenried – 20. léta 20. století

Pivovar z roku 1707 vařil pivo do roku 1925, mezi sběrateli jsou velmi ceněny pivní lahve z



*tohoto pivovaru. Stával ob jeden domek vpravo vedle záměčku/školy u rybníčku pod cestou do Untergrafenriedu. **Pivovar Grafenried** (též **Pivovar Lučina**) stával v jihozápadní části zaniklé obce Grafenried, po roce 1945 chvíli zvanou Lučina. Kdy byl pivovar založen, není přesně známo.*

Nejčastěji se objevují dva roky – 1636 a 1707, přičemž jako pravděpodobnější se jeví první letopočet. Druhý údaj je pak rok, kdy pravděpodobně došlo k přestavbě pivovaru. Pivovar vystřídal řadu majitelů, mimo jiné byl i ve vlastnictví rodu Coudenhove-Kalergi a jeho nájemci byla např. rodina Wiesnerů. K ukončení výroby došlo v roce 1926. Na začátku 50. let pak byl spolu s obcí zničen při budování železné opony.

Z pivovaru se v podstatě nic nedochovalo. Celé místo je dnes zarostlé. V blízkosti místa, kde pivovar stál, se nachází betonová pozorovatelna, která dokládá činnost pohraniční stráže. Od 90. let 20. století dochází k postupným odkrýváním základů obce. V současné době se jedná o základy kostela sv. Jiří. (Zdroj: <http://www.zanikleobce.cz/index.php?obec=3011>)

2. Fara – Pfarrhof

Fara se nacházela na návsi naproti kostelu. Fara je obydlí a zároveň úřadovna faráře, úřední sídlo farnosti. Jedná se o budovy v obci po rychtě (něco jako obecní úřad) a kostelu nejdůležitější. Jsou to zpravidla typické budovy přízemní či patrové s mansardovou či valbovou střechou, která je odlišovala od hospodářských dvorů. Jedná se o reprezentativní sídla, která jsou i při někdy minimalistických rozměrech velmi dobře přizpůsobena pohodlnému bydlení i v dnešní době. (tamtéž)





3. Zámeček/škola (20. l. 20. stol.)
Zámeček, který později sloužil jako škola, stával vedle pivovaru pod cestou do Untergrafenriedu. Zachovány jsou především výrazné zříceniny bývalé školy vpravo od cesty směrem k hranici a část dvora na protější straně cesty. (Zdroj: <http://www.zanikleobce.cz/index.php?obec=3011>)

4. Mustlhaus, hostinec a řeznictví (1910)

Hostinec a řeznictví č.p. 5 Dietl Mustl, tzv. Mustlhaus, stával na návsi vpravo pod kostelem. (tamtéž)



5. Pekárna a hostinec Stocker (20. l. 20. stol.)

Stavení č.p. 16 – pekárna a hostinec Stocker, stával na návsi vpravo pod kostelem. (tamtéž)



6. Kostel sv. Jiří – Kirche (1913/1930)

- na návsi, kostelní věž stála ještě v roce 1970.

- půdorys je v současnosti upravený.

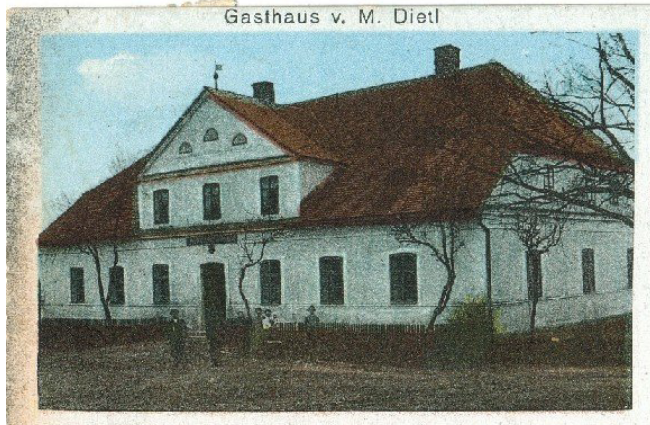
„Kostel sv. Jiří stával v obci, která po roce 1945 získala český název Lučina, ale poté zanikla, neboť byla položena těsně u hranice s Německem. Kostel se ve zrušeném stavu udržel až do období kolem roku 1970, poté byl zbořen. Podobu interiéru kostela bylo možné zjistit podle nemnoha dochovaných



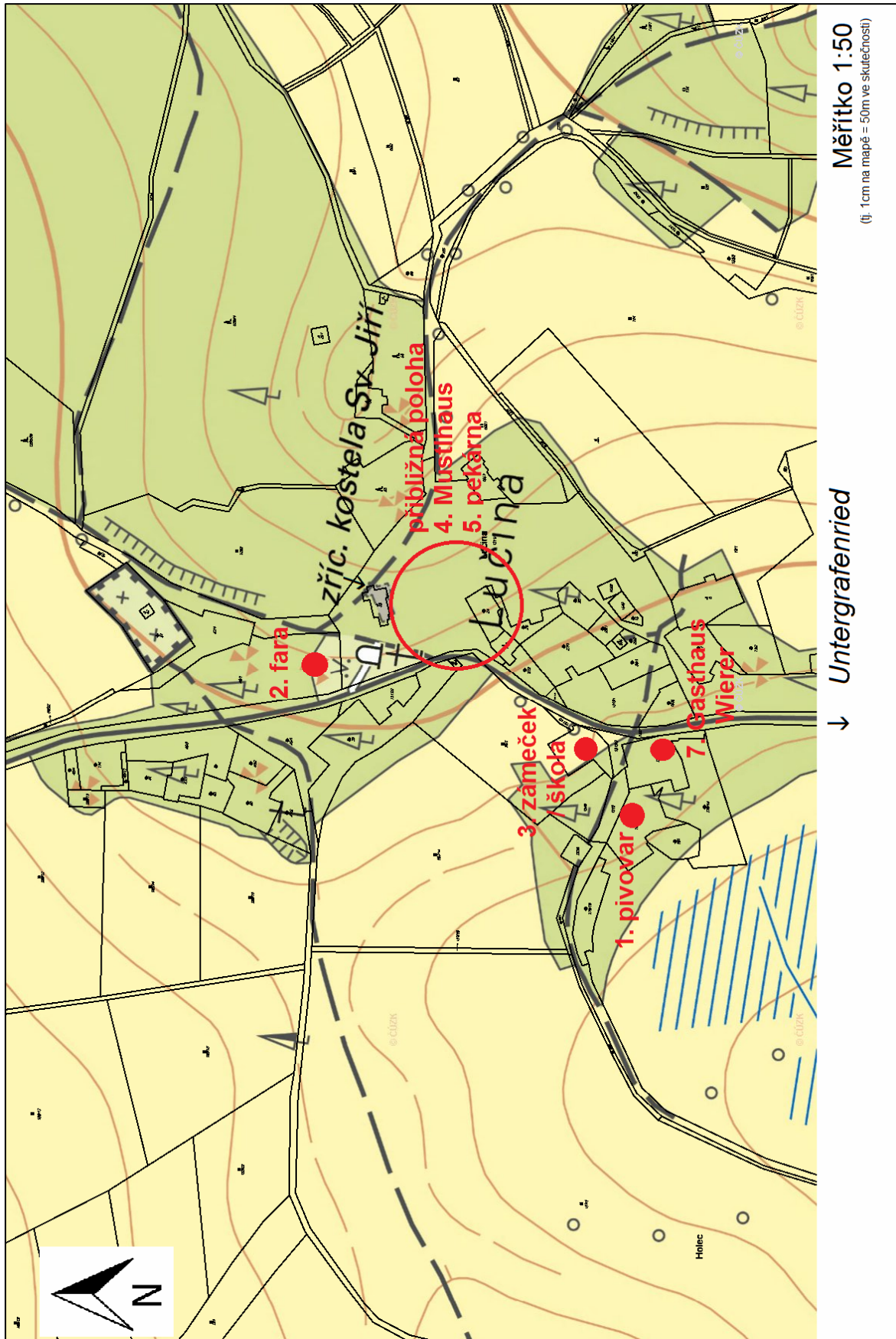
fotografií, které se podařilo vyhledat ve Státním okresním archivu v Horšovském Týně a v archivu fary Grafenried. Loď kostela měla půdorys 7×11 metrů a tyčila se do výšky sedm metrů. Strop lodi vymaloval v roce 1895 domažlický malíř Karel Amerling. Na pravé straně sakristie stál přístavek a v jeho přízemí se nacházela takzvaná bavorská sakristie a nad ní bývala panská oratoř,“ zjistil Procházka. Obraz na hlavním oltáři byl dílem z roku 1842 od domažlického malíře Wimmerra a znázorňoval boj sv. Jiří s drakem. Za zmínku stojí i obraz Krásné Marie, nazývané Grafenriedská madona. „Ten farář Michael Ring, který roku 1928 sepsal podrobně inventář kostela, považoval za originál z roku 1546, ale ve skutečnosti se jedná o kopii obrazu, údajně z 1. poloviny 13. století, jehož originál najdete ve Staré kapli v Řezně.“ (Zdroj: http://domazlicky.denik.cz/zpravy_region/v-zanikle-lucine-nyni-pripomina-tamni-20111019.html)

7. Gasthaus Wierer – hostinec Wierer (1913/1912)

Hospoda č.p. 27 Gasthaus – hostinec Dietl či hospoda Wierer. Stával vlevo při cestě od Untergrafenriedu, naproti škole.



(Zdroj: <http://www.zanikleobce.cz/index.php?obec=3011>)



Mapa s vyznačenou přibližnou polohou budov. Zdroj: upravená podkladová Základní mapa ČR, © ČÚZK

Nápovědy

Pivovar (něm. Brauerei) stával ob jeden domek vpravo vedle zámečku/školy u rybníčku pod cestou do Untergrafenriedu. Pivovar Grafenried (též Pivovar Lučina) stával v jihozápadní části zaniklé obce Grafenried (po roce 1945 chvíli zvanou Lučina). Z pivovaru se v podstatě nic nedochovalo. Celé místo je dnes zarostlé. V blízkosti místa, kde pivovar stál, se nachází betonová pozorovatelná, která dokládá činnost pohraniční stráže.

Fara (něm. Pfarrhof) stojí většinou poblíž kostela. Fara je totiž obydlí a zároveň úřadovna faráře, úřední sídlo farnosti (základní církevní správní jednotka v katolické, pravoslavné, starokatolické, anglikánské a několika dalších církvích).

Zámeček, který později sloužil jako škola (něm. Volksschule), stával vedle pivovaru pod cestou do Untergrafenriedu. Zříceniny zámku/školy by měly být zachovány vpravo od cesty směřující k hranici.

Hostinec (něm. Gasthaus) a řeznictví (něm. Fleischerei) č.p. 5 – tzv. Mustlhaus, stával na návsi vpravo pod kostelem.

Stavení č.p. 16 – pekárna (něm. Backerei) a hostinec (něm. Gasthaus) Stocker – stávaly na návsi vpravo pod kostelem.

Kostel sv. Jiří (něm. Kirche) se ve zpustošeném stavu udržel až do období kolem roku, poté byl zbořen. Loď kostela měla půdorys metrů a tyčila se do výšky sedmi metrů.

Gashaus Wierer č.p. 27 – první budova po cestě od Untergrafenriedu po levé straně. Stál na dnes již zaniklém rozcestí a kousek od něj stála škola (něm. Volksschule) a také pivovar (něm. Brauerei).

Metodika k vzdělávacímu programu „Obrazy historie regionu“ pro učitele II. stupě ZŠ




Za použití projektových knih jednotlivých škol a výstupů projektu „Obrazy historie regionu“ připravil kolektiv autorů

Editor: Marie Kubalíková, Olga Mourková

© Centrum pro komunitní práci západní Čechy
Cp kp západní Čechy, Americká 29, 301 38 Plzeň
Plzeň 2015

Partnerem projektu je Volkshochschule im Landkreis Cham e. V.

 Toto dílo podléhá licenci Creative Commons Uveďte původ-Neužívejte dílo komerčně-Zachovejte licenci 4.0 Mezinárodní. Pro zobrazení licenčních podmínek navštivte <http://creativecommons.org/licenses/by-nc-sa/4.0/>.



www.cpkp-zc.cz



www.vhs-cham.de



Financováno z Evropského fondu pro regionální rozvoj Evropské unie prostřednictvím Programu přeshraniční spolupráce Cíl 3 ČR – Svobodný stát Bavorsko 2007 – 2013 „Investice do vaší budoucnosti“